

ČETRTEK, 16.4. 2020

NIT

Govorili smo o **segrevanju snovi in spreminjanju lastnosti**.

Ste naredili poskus z baloni? Torej vroč zrak se segreva in s tem širi, zato se balon napihne. Tudi čokolada se na soncu segreje in spremeni obliko.

Za vodo že vemo, da če jo segrevamo, spremeni svoje stanje (trdno, tekoče, plinasto). Tudi zrak se pri segrevanju razteza.

Preberi.

<https://eucbeniki.sio.si/nit5/1333/index.html>

V vsakdanjem življenju temperaturo pogosto povežemo s pojmi mrzlo, toplo, hladno, vroče. Temperaturo zaznavamo s čutilci, ki jih imamo v koži, vendar to zaznavanje ni zanesljivo.

Kaj je sploh temperatura? S temperaturo merimo, kako mrzlo ali toplo je kaj. Merimo jo s termometri.

Enota za temperaturo je kelvin (K) V praksi pa jo merimo v stopinjah celzija ($^{\circ}\text{C}$), po švedskem astronomu Andersu Celsiusu. Ta je določil temperaturno lestvico, ki deli razdaljo med vreliščem in lediščem vode na termometru na 100 enakih delov. Znak za temperaturo pa je velika črka T.



Voda zmrzne pri $0\text{ }^{\circ}\text{C}$, zavre pa pri $100\text{ }^{\circ}\text{C}$. Zdrav človek ima telesno temperaturo med 36 in $37\text{ }^{\circ}\text{C}$.

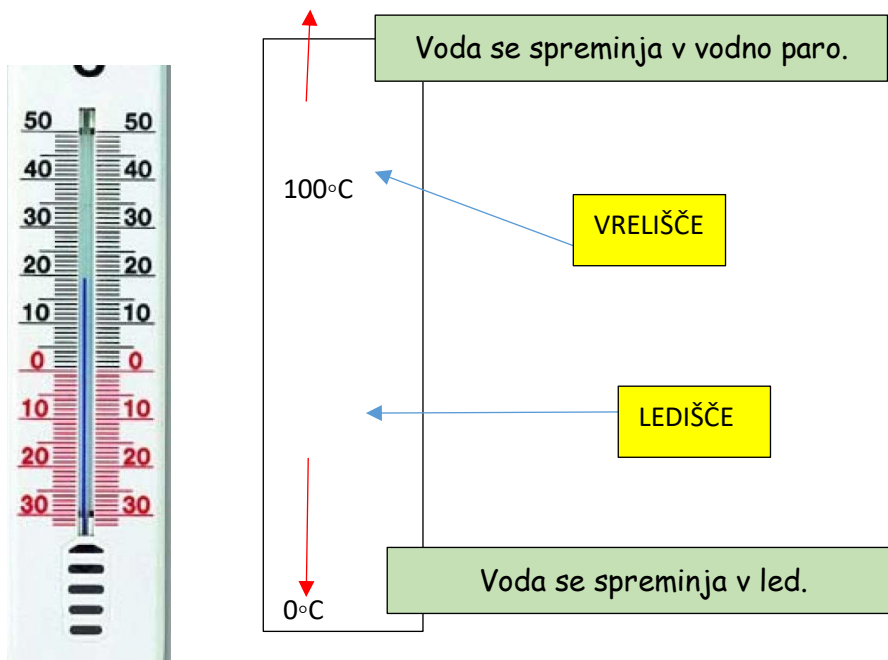
TERMOMETER SDZ/71, 72

=naprava za merjenje temperature.

digitalni alkoholni živosrebrni infrardeči



Enota za merjenje temperature je stopinja Celzija



Naloge:

Izmeri si svojo telesno temperaturo.

Preberi učno snov v Učbeniku str. 64,65.

Reši naloge v SDZ str. 71.

GOSpodinjstvo

Vlakna so osnova za izdelavo tkanin. Pa si поблиže oglejmo rastlinska vlakna. Preberi.

Naravna tekstilna vlakna



Sie vedeli, da so bombažu včasih rekli »belo zlato«? Le zakaj???

Rastlinska vlakna

Rastlinska vlakna dobijo iz različnih rastlinskih delov. Pridobivajo jih iz različnih rastlin. Med najbolj poznanimi so bombaževca, lan, konoplja in bambus.

Rastlinska vlakna so večinoma zgrajena iz celuloze, podobno kot les. Imajo obliko cevi, po katerih se pretaka voda oziroma hranilne snovi.

Lastnosti rastlinskih vlaken so:

- dobro vpijajo znoj,
- so zelo trdna, trpežna in prenesejo veliko število pranj,
- niso prožna, izdelki se mečkajo, treba jih je likati,
- dobro odvajajo toploto od telesa, zato jih uporabljamo za izdelavo poletnih oblačil.



Plodovi bombaževca

Bombaž

Bombaž je najpomembnejše in najbolj razširjeno naravno rastlinsko vlakno. Vlakna dobijo iz plodov rastline bombaževca, ki raste v toplem in vlažnem podnebju. Semena v plodovih bombaževca obkroža množica drobnih laskov. Ko plod dozori, se razpoči in mehki, beli bombaž lahko oberejo. Potem ločijo laske od semena, vlakna očistijo in nadalje obdelajo.

Iz bombažnega blaga izdelujejo spodnje perilo, majice, pižame, brisače in posteljnino. Zaradi trdnosti vlaken iz bombaža izdelujejo tudi kavbojke, delovna oblačila in celo šotore.

V zadnjih letih je v porastu pridelava in predelava ekološkega bombaža. Takšno blago ne vsebuje nevarnih kemikalij, je zračno ter neškodljivo in primerno tudi za občutljivo kožo.



Ročno obiranje bombaža



Bombažna vlakna prenesejo pranje ob visoki temperaturi, zato iz njih izdelujejo blago za spodnje perilo.

Lan

Lan je visoka, vitka rastlina, ki raste na hladnejših območjih v Evropi. Vlakna pridobivajo iz stebel. Postopek pridobivanja lanenih vlaken je dolgotrajen. Vlakna je treba namakati, sušiti, tretji in otepati. Lan je cenjen zaradi leska, trpežnosti in naravne peščene barve.

Zaradi dobre vpojnosti lanena vlakna uporabljamo za kuhinjske krpe, prte in posteljnino. Ker koži dajejo hladen občutek, so zelo primerna za izdelavo poletnih oblačil.

V Sloveniji so v preteklosti lan pridelovali v Beli krajini. Danes ohranjajo pridelavo in predelavo lanu v turistične namene.



Polje cvetočega lanu



Lanena vlakna so pod mikroskopom videti kot slamica z vidnimi koleni.



Pod mikroskopom so bombažna vlakna videti kot zviti trakovi.



Iz stebel lanu pridobijo lanena vlakna. Iz njih izdelajo niti, ki jih uporabijo za izdelavo lanenega platna, blaga.



LAN



Koruzna vlakna

Odgovori na vprašanja v zvezek. Naslov imaš napisan.

1. Iz česa dobijo rastlinska vlakna?
2. Iz katerih rastlin in iz katerih delov rastlin?
3. Zakaj radi nosimo oblačila iz rastlinskih vlaken?
4. kaj izdelujejo iz bombažnega in lanenega blaga?

Danes se boš preizkusil v novi tehniki. Šivanje.

Kako začnemo z ročnim šivanjem?

Najprej potrebujemo iglo in sukanec. Vdenemo sukanec v šivankino uho. Kako to izgleda si oglej na spodnji povezavi. Nato naredite prve šive.

https://www.pinterest.com/pin/737464507712732518/?nic_v1=1aGtAMc%2BR4LgOSChXIC5G5RqSBxrJ8UyJJuRn64XFuaVstB6xU1pSe3mdmmoal%2FBiF

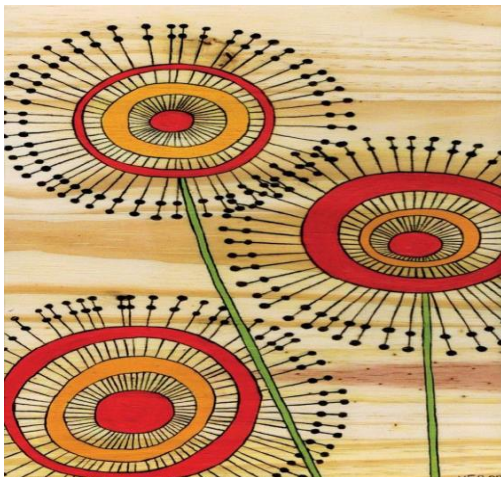
Kako prišijemo gumb?

Začnemo enako kot prej, a potrebujemo še gumb. Kako to izgleda v praksi, si oglej na spodnji povezavi.

<https://www.youtube.com/watch?v=Zuu4CFP-7rA>

LUM

Izdelaj nekaj po tem zgledu. Potrebuješ vodene barve (ali kar morda imaš) za ozadje, vodoodporen flomaster in barvanje...to je to..ni pretežko, kajne? Oblike vzorcev si sam izmisli. Zapolni prostor. Papir je lahko tudi A4, ali drugačnih oblik.





Pozdravljeni, učenci 5.a. Moram vas pohvaliti, ker mi je večina poslala rešeno preverjanje. Pozivam še preostale učence, kateri mi še niso poslali rešenega preverjanja, naj to storijo čimprej. Moj elektronski naslov: natasa.kozlovic-lakoseljac@oskosmac.si. Poleg preverjanja mi lahko pošljete tudi sporočilo o tem, kako vam gre učenje, imate kakšne težave, je nalog preveč, premalo, ravno prav, ... Vesela bom vsakega sporočila.

Danes bomo opravili skupno analizo preverjanja znanja. Odprite si wordov dokument – pregledano preverjanje (tisto, kar sem vam poslala nazaj). Popravke ste si najbrž že pregledali, sedaj pa bomo skupaj pregledali vsako nalogo posebej. Opozorila bom na najbolj pogoste napake, zato analizo res skrbno preberite.

1. Analiza preverjanja znanja:

Vaja 1: Pri tej nalogi večjih težav niste imeli. Opozorila bi samo na pravilen prepis besed iz okvirčka, čeprav vas moram pohvaliti, da je bilo napak zelo malo.

Pravilne rešitve: 1 – breakfast	5 - knife
2 – banana	6 - Peel
3 – hates	7 -doesn't
4 – Do	8 - fizzy

Vaja 2: Pri tej nalogi pa ste imeli kar nekaj težav. Nekateri niste dobro razumeli, kako morate nalogo rešiti. Na začetku vsake povedi je bil podčrtan glagol, ki ste ga morali zapisati za svojega prijatelja:

I **eat** carrots.  He / She **eats** lettuce.

Ko govorimo o tretji osebi (sestri, mami, očetu, prijatelju, ...) glagolu dodamo **-s**.

I **don't drink** juice.  He / She **doesn't drink** milk.

Pravilne rešitve: 1 – je rešen zgoraj

_____ 2 – je rešen zgoraj

_____ 3 - ... but my friend **has** eggs.

_____ 4 - ... but my friend **likes** yoghurt.

Vaja 3: Manjkali so naslednji dnevi: **M**onday, **T**hursday, **S**aturday, **S**unday.

Pazi na veliko začetnico!

Vaja 4: pri tej nalogi vas moram opozoriti na naslednje: kadarkoli morate prebrati besedilo in rešiti nalogo (npr. odgovori na vprašanja, pravilno / napačno, ...), morate podatke iskati v prebranem besedilu. Ne smete napisat svojih odgovorov, če le-teh ni v besedilu.

Pravilni odgovori: 1 – Fuel.

4 – Yoghurt with fruit or nuts./

_____ 2 – No, they don't.

_____ Fruit smoothie./Banana dog, ...

_____ 3 – No, it isn't.

_____ 5 – Fruit. / Strawberries.

_____ 6 – Water./Orange juice./Milk.

Vaja 5: Pri tej nalogi vas moram pohvaliti. Tvorite že zelo lepe in pravilne povedi. Bilo je nekaj napak, ki sem jih posameznikom popravila. Dobro si jih oglejte in si poskušajte zapomniti, kaj je bilo narobe, da tega ne boste ponovili (npr. I – vedno velika črka, poved mora vsebovati osebo, ...).

Vaja 6: Ure vam ne povzročajo preglavic. Največ napak je bilo pri drugi uri – It's half past seven. To je pol osmih ali 7.30. Urni kazalec je med 7 in 8, minutni pa na 6.

2. Sedaj pa v mesto. Kako vam gre besedišče? Ste si že zapomnili večino besed?

Rešitve nalog v DZ str. 83 in 84:

Vaja 3a: Če začnemo pri sliki šole, ste naslednje slike povezali tako (v smeri urinega kazalca): bank, castle, zoo, hotel, church, museum, bookshop, hospital.

Vaja 3b: Pari so: swimming pool, music shop, fire station, clothes shop, post office, police station, pet shop.

Vaja 4: LNDON – LONDON

LUBLANA – LJUBLJANA

FARE STATON – FIRE STATION

BENK – BANK

CHRRCH - CHURCH

POUST OFFICE – POST OFFICE

MJUSEUM - MUSEUM

HASPITAL – HOSPITAL

Vaja 5: CLOTHES SHOP

BOOKSHOP

SWIMMING POOL

MUSEUM
POST OFFICE
BANK
FIRE STATION
MUSIC SHOP
SCHOOL

HOSPITAL
PARK
SUPERMARKET
CASTLE
HOTEL
PET SHOP

CHURCH
LIBRARY
POLICE STATION
ZOO

Vaja 6: 1 - school

2 - castle

3 - zoo

4 - museum

5 - post office

6 - church

7 - hotel

8 - hospital

9 - park

10 - police station

11 - bank

12 - music shop

13 - bookshop

14 - fire station

15 - pet shop

16 - clothes shop

17 - baker's

18 - swimming pool

19 - supermarket

20 - library

3. Sedaj pa za tiste bolj pesniško razpoložene – DZ str. 85 / vaja 9. Preberite si pesmico **A funny town** in poiščite nenavadne besedne zveze (npr. birds walk, fish fly, grandparents like going to school). Nato pa 'napišite' podobno pesmico. Pustite domišljiji prosto pot. V pesmici naj bo čim več smešnih in 'narobe obrnjenih' situacij. Pesmico tudi ilustrirajte. Čas za to nalogo je do torka. Kar veselo na delo. Vesela bom slik posrečenih pesmic.

Zdaj pa res dovolj za danes. Želim vam uspešno delo!

IN ŠE NEKAJ VAŠIH IZDELKOV.





